

Beekbergen 2020

TOEKOMSTSCHETS
VAN DE
DORPSRAAD BEEKBERGEN - LIEREN



EIGENTIJDS, BIJDETIJDS
& NOODZAKELIJK, WANT

Inleiding, dank- en slotwoord

Deze toekomstschets is een visie en niet zo maar een visie

Een visie met veel ambitie omdat er veel op de schop is genomen en er veel moet gebeuren

Een visie met durf omdat wordt afgeweken van gebaande paden

Een visie met gevoel om al het goede te behouden of te herstellen

Een visie die realistisch is omdat haalbaarheid steeds een criterium was en is

Een visie die leesbaar is omdat honderden bladzijden denkwerk zijn teruggebracht tot 14 stuks

Een visie die boogt op een grote verscheidenheid aan deskundigheid die Beekbergen herbergt

EN BOVENAL

Een visie die draagvlak heeft bij de Beekbergens bevolking

MAAR OOK

Een visie die beperkingen kent. Omwille van de helderheid heeft deze toekomstschets uitsluitend betrekking op Beekbergen. De Lierense variant van dit rapport is reeds ter hand genomen.

Dank aan de velen die bijdroegen vanuit de verschillende commissies en werkgroepen

Dank aan de Commissie van Goede Diensten die het initiatief en de coördinatie verzorgde

Dank aan de deskundige en gedreven inzet van de studenten van Larenstein

Dank aan de bewoners die serieus, nauwgezet, kritisch, deskundig en emotioneel reageerden

Dank aan de gemeente voor het constructieve, open overleg en meedenkwerk

Dank aan de provincie voor de welwillende houding

Nu verder met een soort plan van aanpak

Nu verder met het opstellen van een tijdspad

Nu verder met schema's van activiteiten

Nu verder met voorbereidingen

Nu verder met uitwerking, berekeningen, tekeningen en begrotingen

Nu verder met overlegcircuits

Nu verder met haalbaarheidsonderzoeken

Nu verder met bijstellen -zoals gebruikelijk bij goede plannen- op basis van voortschrijdend inzicht, mogelijkheden die zich voordoen en moeilijkheden die zich ongetwijfeld aandienen

SAMENGEVAT:

WIJ GAAN ERVOOR

De kerk in het midden,
zo was het en zo blijft het.



I De basis

I-1 NIET OP DE WINKEL PASSEN, MAAR VOORUITZIEN

Hoe moet Beekbergen er over pakweg 20 jaar uitzien?

Meer woningen of meer groen? Een verkeersluw dorp met een rondweg? Een concentratie van bedrijven of juist een spreiding van “schone werkgelegenheid” en ambachtelijke activiteiten?

Moet het aanbod van zorgvoorzieningen groeien of juist verminderen? Een concentratie van de middenstand in een dorpshart of de historische spreiding handhaven?

De recreatie verder stimuleren of streng reguleren?

Permanente bewoning op campings legaliseren, gedogen of bestrijden?

Zomaar een aantal vragen waarop veel Beekbergenaren voor de vuist weg best een antwoord kunnen geven.

Over de identiteit van Beekbergen heeft iedereen een mening.

Maar wie heeft zo’n vooruitziende blik dat hij kan zeggen welke keuzen nu gemaakt moeten worden om over 20 jaar te kunnen zeggen: ‘toen zijn er goede beslissingen genomen.’

(vrij naar de brochure “Apeldoorn. Goed bekeken.”)

I-2 TENDENZEN

De bevolking van Nederland groeit nog enigszins en zo zal Beekbergen ook een lichte ‘natuurlijke’ groei kennen en daarna een stabilisatie. De inschatting is dat het verzadigingspunt over zo’n 25 jaar bereikt wordt met een toename van ± 250 gezinnen en ± 50 alleenwonenden.

De vergrijzing slaat toe. De economie en het besteedbare inkomen groeien nog steeds. Fabrieks- en handenarbeid ruimen het veld voor dienstverlening, procesbesturing en schone high-tech productie.

Door deze ontwikkeling en moderne communicatiemiddelen wordt steeds meer op andere plaatsen gewerkt dan waar het bedrijf gevestigd is.

We hebben de trek gehad vanuit de steden naar het platteland (met de zogenaamde groenweduwen). Hierdoor verarmden de (binnen)steden en kwam er grote druk op de dorpen. Nu zien we weer vele inspanningen gepleegd worden om de steden leefbaar te maken door het verwezenlijken van hoogwaardige verblijfsgebieden. Toch blijven dorpen in het oosten van het land onder druk vanwege de verplaatsing van bedrijven van het westen naar het oosten van het land. Opening van grenzen, ontsluiting oostblok als markt en productieplaats, toplocaties langs snelwegen en telewerken zijn belangrijke dragers van deze ontwikkeling. De nieuwe ruimtelijke plannen in Nederland volgen en stimuleren deze tendens. De druk op het landelijke gebied wordt dientengevolge groter. Het is duidelijk dat er beschermende en beperkende maatregelen noodzakelijk zijn. Dat mag echter niet ten koste gaan van de “natuurlijke” groei, doordat er geen uitbreiding mogelijk is voor eigen bevolking en economisch gebonden. Te enge grenzen voor uitbreiding versnellen en verhefven de vergrijzing en maakt het onmogelijk om het uitgangspunt van de dorpsraad en de bevolking van het dorp, dat ten grondslag ligt aan deze notitie en wezenlijk is voor het bestaan van Beekbergen, te blijven hanteren.

I-3 DE VISIE

De visie-ontwikkeling aangaande Beekbergen stoelt op het uitgangspunt

Om dat te bereiken moet worden vastgesteld en vastgelegd hoe Beekbergen er over 20 jaar uit moet zien en moet de weg worden uitgestippeld om daar te komen.

Die toekomstvisie heeft een tweeledig doel. In de eerste plaats wordt zichtbaar welke processen in gang gezet dienen te worden om het beoogde doel te bereiken.

In de tweede plaats behelst de visie het toetsingskader voor alle plannen, voorstellen en ontwikkelingen en beslissingen op het gebied van ruimtelijke ordening, wonen, werken recreëren, economische en sociale ontwikkelingen.



Samenvattend streeft de dorpsraad er naar met deze visie recht te doen aan de inwoners van Beekbergen, bij te dragen aan het behoud van historische en wezenlijke waarden, de gemeenschap te dienen en het gemeentebestuur een effectief instrumentarium te bieden.

De waarde van deze visie is niet de verzameling feiten, beschouwingen, denkrichtingen en aanbevelingen maar vooral de bezieling waarmee gewerkt is aan de totstandkoming door en met de dorpsbewoners.

I-4 HET KARAKTER VAN BEEKBERGEN

Het uitgangspunt dat ten grondslag ligt aan de visie-ontwikkeling op de verschillende onderwerpen is het eigen karakter van het dorp Beekbergen. Het behouden, herstellen en versterken van de karakteristieke en unieke elementen van het dorp zijn steeds de onderliggende criteria.

De kenmerken en potenties zijn het landschap, de natuurlijke en cultuurhistorische ligging in het landschap en de ecologische structuur met bijbehorende biotoop.

Het landschap is dat van bos en natuur enerzijds en hoge droge akkerbouw anderzijds. Aaneengesloten bossen worden afgewisseld met een coulissen- en enkenlandschappen.

Ecologisch gezien zijn er gradaties in bos- en overgangsgebieden zowel als variëteiten in vochtige weiden en beekoevers.

Cultuurhistorisch is het een karakteristiek dorp met de daarbij behorende bebouwingskenmerken: een dichtbebouwde kern die uitwaaiert via open en zeer open bebouwing naar incidentele bebouwing. De oorspronkelijke ligging in natuurlijk gebied met ontginningsgebieden (de enken) die daar omheen als cirkels met steeds grotere stralen ontstonden.

Een aantal structuurdragers is bepalend voor het dorp en de beleving ervan

door de bewoners en de toeristen.

De oost-west assen die gevormd worden door het beekdal (natuur) en de functionele as van de Dorpstraat (cultuur)

Haaks daarop staat (!) de noord-zuid as gevormd door een deel van de Van Schaffelaarweg en de Wolterbeeklaan. Nu ook een cultureel element, maar oorspronkelijk, voor het dempen van de sprengkop op het Freule van Hartseplein en de spreng langs de Wolterbeeklaan, ook een natuurlijk element. Een tweede -en meest oorspronkelijke- noord-zuid as is de Arnhemseweg, die door de verkeersfunctie van structuurdrager is vergroeid tot barrière.

Daarenboven zijn het vooral de omgevingskenmerken die de beleving voeden: de omliggende bossen, de houtwallen, de flora en fauna en de ontsluiting ervan door een fijnmazig net van voet- en fietspaden en passende smalle wegen.

Behalve dat deze elementen het unieke karakter vormen, zijn ze tevens de kwetsbare achilleshiel en zijn visie, gevoel en beleid op lange termijn nodig om dit waardevols te behouden.

I-5 MOGELIJKHEDEN EN (BESCHERMENDE) BEPERKINGEN

Beekbergen en Lieren liggen aan de rand van het Veluwemassief met al zijn beperkingen en ook vele mogelijkheden die bepaald worden door evenwicht en harmonie in wonen, leven en natuur.

Ook de toepassing (interpretatie) van landelijk en provinciaal beleid moet soepel gehanteerd worden en toegesneden op specifieke situaties.

De grens van het Veluwemassief, bijvoorbeeld, omsluit Beekbergen op enkele plaatsen te nauw, waardoor onnodige beperkingen optreden. Bijvoorbeeld ten aanzien van het parkeren bij de toekomstige sporthal en in- en uitbreidingsmogelijkheden voor woningbouw.

Vanwege de ligging biedt Beekbergen ook unieke mogelijkheden. Om die goed te benutten zullen ook beslissingen genomen en bestemmingen toegerekend moeten worden die stringente beperkingen inhouden. Het gebied tussen de Tullekensmolenweg en de Els - evenwijdig aan de beek- dient een blijvende functie te vervullen als verbinding tussen het westelijk natuurgebied (Engeland) en het oostelijk natuurgebied (de enken tussen Lieren en Beekbergen). Hier kunnen dus geen (verdere) bouw- of bedrijfsactiviteiten plaatsvinden. Een wandel- en fietsgebied is bij uitstek mogelijk, ook al vanwege het aansluiten op de aan te leggen ecologische siertuinen rond het Hoogeland en het gebied rond de Ruitersmolen.

De enken aan de westzijde van de Arnhemseweg en die tussen Lieren en Beekbergen zijn van wezenlijke landschappelijke waarde en dienen qua karakter en omvang gehandhaafd te worden.

Wel zijn hier aangepaste activiteiten mogelijk. Het is per slot landbouwgrond. In het hoofdstuk groen en in het rapport "groeten uit Beekbergen" wordt daar verder op ingegaan.

II De invulling



In 1999 hebben forumdiscussies plaatsgevonden over de toekomst van Apeldoorn. Om de discussies te structureren heeft het college van B&W een zogenoemde kernnotitie opgesteld. Het is een strategisch basisverhaal dat zeker niet bedoeld is een inhoudelijk keurslijf te zijn, maar een houvast om op gestructureerde wijze een soort agenda voor de toekomst op te stellen. De dorpsraad Beekbergen-Lieren heeft van de geboden gelegenheid gebruik gemaakt zich in de forumdiscussie te mengen. De discussie kon niet anders dan op hoofdlijnen gevoerd worden, waardoor Beekbergense belangen - gezien het grote totaal- slechts marginaal in beeld kwamen.

Om de toekomstvisie op Beekbergen in het totale Apeldoornse beleid te incorporeren volgt deze notitie het stramien van de kernpuntennotitie met drie onderscheidenlijke onderwerpen:

- 1 Ruimtelijke ordening
- 2 Economische structuur
- 3 Sociale structuur

Het vierde onderwerp "Sturingsfilosofie en investeringsvisie" leent zich in dit stadium niet of nauwelijks voor een aparte Beekbergense benadering.

II-1 DE RUIMTELIJKE ORDENING

In de genoemde Apeldoornse kernnotie wordt de kwaliteit van de ruimtelijke ordening geschraagd door de elementen duurzaamheid, leefbaarheid en veiligheid.

In deze notitie zijn de weergegeven visies geplaatst in de context van deze drie wezenlijke elementen. In een apart kader zijn de relaties in steekwoorden weergegeven.

DUURZAAMHEID

Duurzame inrichting met hoogwaardig straatmeubilair

LEEFBAARHEID

*Sfeervolle inrichting en verlichting
Mogelijkheid voor evenementen
Ontmoetingsplaats met contactplekken*

VEILIGHEID

*Woningen boven de winkels noodzakelijk i.v.m. sociale controle
Voorkomen dat 'hangplekken' ontstaan*

Om het dorpshart te revitaliseren en nieuw elan te geven zijn verscheidene (schets)ontwerpen uitgewerkt en beoordeeld op de verschillende merites. Met volledige instemming van dorpsraad en het overgrote deel van de Beekbergense bevolking heeft het gemeentebestuur gekozen voor de zogenoemde variant 4.

Dat houdt in dat het huidige schoolgebouw verdwijnt om plaats te maken voor nieuwe bebouwing. Datzelfde geldt ook voor de noodgebouwtjes van de dorpsraad en de wereldwinkel.

Er komen een nieuw schoolgebouw, een dorps huis en winkels met woningen erboven. In dit ontwerp is geen sporthal/-zaal opgenomen in het dorps hart.

De Dorpstraat is een der belangrijkste dragers van de dorpsstructuur van Beekbergen. De huidige verkeersfunctie maakt van deze straat een verkeersweg waaraan winkels zijn gelegen en mensen wonen. Vanwege de winkels is het wel een economisch hart maar daarmee is het beslist nog geen sociaal hart. Bij de totstandkoming van de centrale plek die aangeduid wordt als het nieuwe dorps hart past geen aanliggende verkeersader met barrièrewerking. De wegfunctie behoeft een verandering en daarmee ook inrichting van de straat. Het gedeelte tussen de Kerkallee en de Libellestraat krijgt een erfachtige inrichting met de status van winkel- of dorps erf. De herinrichting gebeurt van gevel tot gevel. Bewoners en middenstanders zullen blijvend gemotiveerd worden om harmoniërende aanpassingen te plegen. De gedeelten Kerkallee - Loenenseweg en Libellestraat - Arnhemseweg lenen zich uitstekend voor herinrichting als 30-km/u gebied. Winkels moeten worden geconcentreerd tussen Loenenseweg en Arnhemseweg. De kerk behoeft een veel beter integratie in dorps hart/Dorpstraat. Tussen kerkbestuur en gemeente dient overlegd te worden over parkeermogelijkheden als alternatief voor het parkeren op de Kerkallee.

De zware verkeersfunctie van de Arnhemseweg, Dorpstraat en Loenenseweg vormen barrières in het sociaal functioneren van het dorp en tasten de homogeniteit van het dorpskarakter aan door de versnippering die is ontstaan. In een advies van Commissie van Goede Diensten van de dorpsraad (d.d. 18-08-'98) m.b.t. Arnhemseweg, Dorpstraat, Kerkweg en Loenenseweg, zijn de gewenste oplossingen per probleempunt verder zijn uitgewerkt. Om de in deze visie geschetste streefbeeldten te verwezenlijken zal een rondweg op den duur onontkoombaar zijn.

Handhaven op het huidige peil. (Dit geldt uiteraard alleen voor Beekbergen omdat Lieren niet wordt ontsloten door openbaar vervoer.) Gerekend naar de algemeen geldende criteria en de (bekende) wensen van de bevolking is de frequentie voldoende en zijn er voldoende haltes op loopafstand binnen de bebouwde kom. Het openbaar vervoer levert een wezenlijke bijdrage aan het woon-werkverkeer. Het merendeel is echter op de auto aangewezen vanwege het wonen in een ruime periferie en de onregelmatige werktijden (vol continu!)

DUURZAAMHEID

Definitieve reductie van de verkeersintensiteit
Parkeren regelen

LEEFBAARHEID

Erfachtige inrichting
Bewoners en middenstanders motiveren om te investeren in verfraaiing

VEILIGHEID

Minder verkeer en erfachtige inrichting dienen de (verkeers)veiligheid

DUURZAAMHEID

Rondweg is duurzame oplossing
Voorgestelde aanpassingen zijn van infrastructurele aard en dus geen maatregelen die devalueren.

LEEFBAARHEID

Alle voorgestelde maatregelen zijn bedoeld om leefbaarheid te vergroten

VEILIGHEID

Alle voorstellen dragen bij aan een duurzaam veilig verkeer

DUURZAAMHEID

Ook voor de toekomst onmisbaar en passend in het beleid van duurzame infrastructurele voorzieningen

LEEFBAARHEID

Wezenlijk onderdeel van mobiliteit voor iedereen
Draagt bij nadelen van automobiliteit te reduceren

VEILIGHEID

Onderdeel van maatregelen die bijdragen tot een duurzaam veilig wegverkeer.

DUURZAAMHEID

Duurzaamheid is natuurlijk. Visie en structuur in het groenbeheer zullen natuurlijke ontwikkelingen moeten waarborgen

LEEFBAARHEID

Leven in het groen behoort tot de meest gewaardeerde componenten van de leefbaarheid in Beekbergen

VEILIGHEID

Sociale veiligheid is randvoorwaarde voor inrichting en beheer van dorpsgroen



De visie op het 'groen' in Beekbergen is reeds zo uitgerijpt dat deze kan worden weergegeven in concrete aanbevelingen, waarvan er verscheidene reeds op korte termijn in uitvoering genomen kunnen worden.

- Het beekdal in ere herstellen en inrichten met een aangepaste randbegroeiing met kleinschalige en afwisselde agrarische kavels als hooilandjes en dergelijke.
- Beek en beekdal dienen te functioneren als een schakel tussen het westelijk gelegen Veluwemassief en het oostelijk gelegen Klarenbeekse landschap.
- De westelijke verbinding met de Veluwe via de enken en de houtsingels moet worden behouden en versterkt.
- Bestaande groenstructuren in het dorp moeten niet alleen behouden blijven maar sterker geaccentueerd worden. Verdwenen structuren verdienen in ere hersteld te worden. De groene noord/zuid-as, die haaks staat op de 'stenige' Dorpstraat in de oost/westlijn, moet opnieuw structuur krijgen, inclusief het weer opengraven van de spreng in het Freule Hartsenplein.
- Veel aandacht geven aan (inrichtings)details zowel in het dorp als in de omgeving. Kwaliteitsgroen is het sleutelwoord. Er moet over de erfgrenzen heen gekeken worden. Bewoners en bedrijven moeten hierover worden voorgelicht waarbij ze gratis deskundig advies kunnen krijgen. Jaarlijks wordt een haagenboomplantdag gehouden (publiciteit en betrokkenheid). Aanmoedigingsprijzen in de categorieën aanleg, renovatie en onderhoud kunnen stimulerend werken.
- Particuliere initiatieven, zoals bijvoorbeeld de Commissie Dorpschoon, worden gestimuleerd en gefaciliteerd.
- Het onderhoud van het gemeentelijk groen heeft extra aandacht.
- Wegnemen of camoufleren van storende elementen. Een voorbeeld zijn de in (wit) plastic verpakte geperste grasbalen die het ontsierende alternatief zijn geworden van hooibergen
- Het rapport "Groeten uit Beekbergen" van Panta Rei gaat dieper op deze materie in

Om eerder genoemde tendenzen het hoofd te bieden en in de pas te lopen met de verwachte demografische ontwikkelingen zullen om de groei op te vangen tot 2020 ongeveer 300 woningen gebouwd moeten worden, vooral voor "eigen gebruik".

- Nieuwbouw in principe binnen en rond de dorpskern.
- Aan oost- en zuidzijde de daartoe reeds bestemde locaties volbouwen.

- Wanneer meer gebouwd moet worden dan binnen de huidige dorps structuur mogelijk is, dan een soort wijkje aan de oostzijde richting Het Hoogeland.
- De Achterste Kerkweg -inclusief de gemeentewerf- blijft een optie.
- Voorkomen dat Beekbergen en Lieren aan elkaar vastgroeien. (De bestaande enken koesteren.)
- Tussen Beekbergen en de A1 zal een landschappelijke scheiding moeten blijven. Wel is het mogelijk een soort eigentijdse landgoedzone met ruim gespreide bebouwing te verwezenlijken als barrière naar Apeldoorn.
- Bebouwing met ruime kavels zou mogelijk gemaakt moeten worden in het gebied tussen Arnhemseweg, Holleweg en Veldhofweg.
- De bebouwing in de periferie van het dorp moet 'rafelig' blijven, zoals van oudsher de overgang van een dorp naar het buitengebied ontstond.
- De mogelijkheid scheppen om bestaande boerderijen op te splitsen in verscheidene wooneenheden, die buiten de toegewezen wonincontingenten blijven. (Afspraak tussen minister Pronk en de provincie Gelderland)
- Ook op het terrein van de zorgcentra kan gebouwd worden. Wellicht niet direct voor de plaatselijke bevolking maar wel voor uitvoering van de overheidsmaatregelen die de zorgcentra verplicht tot reïntegratie en verzelfstandiging van zorgontvangenden. Verzelfstandiging gaat dan niet ten koste van het huidige woningbestand en er kan naderhand een eventuele herverdeling van woonruimte plaatsvinden.
- Voor het jongeren centrum "de Boerderij", met een veel groter bedieningsgebied dan Beekbergen, zijn waardige equivalenten aanwijsbaar op andere plaatsen in Beekbergen. De huidige geluidszone is dan niet meer van toepassing en er ontstaat een fraaie bouwlocatie.
- De plek van het huidige dorps huis is bestemd als woningbouwlocatie. Hier zou vrije sector (met vestigingsbeperking) voorkeur hebben boven de bestaande plannen voor sociale bouw. Bij doorstroming (waar behoefte aan is) komen ook kleinere en goedkopere huizen vrij.
- De oostzijde van de Ruitersmolenweg geeft reële bebouwingsmogelijkheden. Tijdelijke belemmeringen zijn de hoogspanningsmasten en het transportbedrijf op de hoek met de Tullekensmolenweg.
- De locatie "Klein Canada" moet gezien worden als mogelijkheid op langere termijn, maar binnen 20 jaar.
- Wijziging bepleiten die het aaneengesloten gebied Engeland, van Arnhemseweg tot bosrand, laat ressorteren onder het bestemmingsplan Beekbergen. Daarmee wordt voorzien in een eenduidige regeling van bouwvolumes, die verwarring bij de bevolking voorkomt.
- Het stuwwalrandparkzoneplan behoeft een beperking in de werkingssfeer. Uitbreiding van bestaande panden -ongeacht het volume- zou tot maximaal 15% van het volume mogelijk moeten zijn.

DUURZAAMHEID

Beekbergen draagt de potentie om een parel aan de kroon van Apeldoorn te worden als er nu een visie komt die de demografische aspecten in harmonie brengt met de gewenste structuur en het (groene) karakter van het dorp

LEEFBAARHEID

In dit kader wordt leefbaarheid bevorderd door evenwicht in bevolkingsopbouw. Dat betekent woonruimte voor jongeren, doorstrommogelijkheden en aanbod in zowel de sociale als de vrije sector

VEILIGHEID

Sociale veiligheid en verkeersveiligheid zijn randvoorwaarden voor het stedenbouwkundig ontwerp en de civiel-technische uitvoering.



Vanwege de ligging trekt Beekbergen veel toeristen. Met name de natuur heeft grote aantrekkingskracht op de toeristen. De nabijheid van de stad Apeldoorn met dagrecreatie en slecht-weer-escape versterkt die aantrekkelijkheid. Verblifsrecreatie is van belang voor de Beekbergense economie en daarmee voor het streven 'selfsupporting' te blijven.

Een goed toeristisch product wordt dan ook verkregen als natuur, kwaliteit, goede prijs-kwaliteitverhoudingen, variatie voor iedere doelgroep, wisselende gasten en investeringsbereidheid kunnen samengaan. Zaken als permanent verblijf, uitponding en koude sanering, die de kwaliteit van het toeristische product schaden, moeten worden teruggedrongen.

Apeldoorn en de omliggende gemeenten zijn, samen met de recreatieondernemers (vooral campingeigenaren), bezig de kwaliteit te verhogen. Dit proces is in volle gang en dient onverminderd door te gaan maar heeft nogal wat consequenties.

Het is zaak om de recreanten zoveel mogelijk aan Beekbergen te binden. Het dorp zal dan vooral een gezellig en uitnodigend dorp moeten zijn. De aankleding van het dorpshart en de Dorpstraat heeft daar directe invloed op, evenals de kwaliteit en diversiteit van de Horeca gelegenheden.

Initiatieven van particulieren en organisaties verdienen support en stimulering.

Er is reeds een aantal attractieve elementen naast het 'natuurlijke aanbod'. De continuïteit hiervan moet gewaarborgd worden.

- Hotels op het zelfde peil handhaven in aantal en kwaliteit. (Goede betaalbare familiehotels)
- Stationnetje Beekbergen met de Veluwe Stoommaatschappij en alle bijzondere activiteiten daar omheen.
- Manege Riant handhaven en faciliteren bij evenementen

Er zijn ook bestaande attracties die meer aandacht, promotie, support en investering behoeven.

- Evenement voor toeristen en eigen bewoners :Veluwe markt, wielerveer, darsfeest, exposities, kunst en ambacht, straatvolleybaltoernooi
- Ruitersmolen met activiteiten en arrangementen
- Hoogeland met siertuinen en kasculturen
- Kruidentuin aan het Engeland
- Loenense waterval als Beekbergense attractie
- Een restaurant met enige faam zou een aanwinst zijn. (Jammer dat Navet -d' Olde Herberg- aan de verkeerde kant van de A1 ligt.)

In dit kader is tevens een tweetal beleidsmatige stimuli nodig, te weten:

- Kwaliteitsverbetering van een aantal campings aan de hand van gemeentelijke normen
- Permanente bewoning op campings terugdringen. Maxima vaststellen (absoluut en in %).

In algemene zin is stevige innovatie nodig ten aanzien van:

- Informatievoorziening voor toeristen (meer service VVV)

- Aanduiden van eigen fiets- en wandelroutes in en om het dorp
- Het dorpshart (Dorpstraat) aantrekkelijker maken voor winkelen en recreëren
- Promotie attracties: Ruitersmolen, fietsroutes, goede bereikbaarheid (ook per fiets) van de Apeldoornse toppers als Apenheul, Julianatoren, Kristalbad, paleis Het Loo en stadscentrum.

Een aantal ideeën, plannen en initiatieven verdient uitwerking en verwezenlijking:

- Kamperen bij de boer in beperkte mate ontwikkelen in het kader van kleine agrarische bedrijven die passen in een natuur- en landschapsbeheer
- Beekdal toegankelijk maken voor de natuurliefhebber
- Klein oorlogsmuseum in de Dorpstraat
- Spelderholt met rijtuigmuseum, natuurtuin en Donderstichting
- Restaureren twee andere watermolens
- Expositie- en galieruimte in b.v. Postkantoor of nieuwe school of dorpshuis
- Rondleidingen in de Hervormde kerk
- Terrasjes in het nieuwe dorpshart (biertje op de brink).

De opdracht aan allen is om in een gezamenlijk en additioneel opereren van ondernemingen, verenigingen en stichtingen, overheid en VVV een integrale inspanning te verrichten om een “win-win situatie” te scheppen die zonder meer mogelijk is. De Dorpsraad heeft hierin reeds initiatieven ontplooid en is bereid het voortouw te nemen.

Behalve dat de zorginstellingen een kwart van de bevolking herbergen en voor werkgelegenheid zorgen, zijn ze met landbouw en recreatie dominant in het ruimtegebruik. Zoals overal treden hier ook verschuivingen en veranderingen op.

Het rijksbeleid is gericht op betere integratie in maatschappij. Meer pupillen en patiënten gaan wonen in kleinere zelfstandige eenheden. De vrijkomende terreinen en ruimten zijn voor nadere doelen geschikt te maken, met name zorgwoningen voor ouderen. Herbesteding van landgoed in die sfeer heeft reeds goedkeuring dorpsraad.

Door uitbreiding in oostelijke richting in de vorm van de aanleg van kwekerij- en sietuinen ontstaat een gebied met attractieve waarde. De tuinen verbinden namelijk Tullekensmolen, Ruitersmolen, de beek en de zone tussen de beek en de Els. Een aaneengesloten gebied dat aantrekkelijke wandel- en fietsmogelijkheden biedt

DUURZAAMHEID

Recreatie is van belang voor Beekbergen om als zelfstandige eenheid met een volledig voorzieningenpakket te blijven functioneren: alle ontwikkeling zullen gericht moeten zijn op continuïteit

LEEFBAARHEID

Recreatie houdt het dorp levend en levendig

VEILIGHEID

Ontsluiting en bereikbaarheid van recreatievoorzieningen dienen op veiligheid beoordeeld te worden

Controle op campings en parken moet voorkomen dat criminele elementen zich schuilhouden

DUURZAAMHEID

Medisch-sociale zorg is, evenals recreatie, van belang voor Beekbergen om als zelfstandige eenheid met een volledig voorzieningenpakket te blijven functioneren. Alle ontwikkeling zullen gericht moeten zijn op continuïteit; duurzaamheid dus.

LEEFBAARHEID

Er ligt altijd een relatie tussen de activiteiten in deze centra en de leefbaarheid in het dorp. Er mogen geen eilanden ontstaan. Leefbaarheid vergt een integrale benadering.

VEILIGHEID

De aanwezigheid van zorginstellingen en de daar verblijvenden met psychische en fysieke beperkingen nopen tot bijzondere aandacht voor hun verkeersveiligheid.

Het gebruik van het Spelderholt is gewijzigd in een recreatievoorziening voor gehandicapten en hun verwanten. Dit proces voltrekt zich buiten het dorp en de dorpsgemeenschap om. De ontwikkeling is echter per saldo gunstig voor Beekbergen. Dat geldt evenzo voor de stichting van een rijtuigmuseum. In het belang van alle partijen wil de dorpsraad actief wel kunnen participeren.

DUURZAAMHEID

Investeren in goede verhouding en situering van wonen en werken is investeren in duurzame oplossingen

LEEFBAARHEID

Voorkomen van overlast en stimuleren van levendigheid is uitsluitend bedoeld om de leefbaarheid te vergroten

VEILIGHEID

Bereikbaarheid van bedrijven zo vormgeven dat het dorp niet meer (maar juist minder) bedreigende verkeersbewegingen te verwerken krijgt

De grotere (niet agrarische) bedrijven en transportbedrijven concentreren op een bedrijfsterrein. Dat geldt ook voor bedrijven die milieu-overlast veroorzaken.

De kleine ambachtelijke bedrijven dienen geïntegreerd te worden met het wonen. Daarbij geldt wel dat vooral geluidsoverlast een criterium is voor wel of geen integratie.

Geen actief beleid in aantrekken van bedrijven. Bij vestiging en uitbreiding prevaleren geluidarme schone en ambachtelijke ondernemingen.





Van Dorpstraat.....





....naar verkeersader



II-2 Economische Structuur

Beekbergen/Lieren zien als een dorp, met een eigen karakter van groen, natuur en recreatieve mogelijkheden. Een dorp met een volstrekt eigen karakter, dat selfsupporting moet blijven ten aanzien van de primaire behoeften, met betrokken bewoners, met betrokken bedrijven en met een klimaat waarin het voor bewoners -in elke levensfase- en recreanten in alle opzichten goed en veilig toeven

Het vanzelfsprekende uitgangspunt is het gegeven van de huidige situatie.

Vaste gegevens

- Beekbergen is deel van de gemeente Apeldoorn
- Beekbergen is sterk gericht op Apeldoorn omdat er (geografisch) geen natuurlijke band met een andere stad is.
- Apeldoorn heeft weinig industrie, wel veel dienstverlenende bedrijvigheid
- Er zijn ook door de ligging in het groen geen reële mogelijkheden voor industriële ontwikkeling.

Externe invloeden

- Het kernenbeleid en het stuwwalrandparkzone-beleid bepalen in hoge mate de grenzen van wat mogelijk is
- Rijksbeleid A1/A50: geen corridor/ontwikkelingsgebied, leidt tot keus voor zg. 'parel' (classificatie volgens de startnota Ruimtelijke Ordening 1999 "De ruimte van Nederland").

De traditionele economische gebieden

- Agrarische bedrijvigheid
- Gezondheidszorg
- Toeristische recreatie
- Detailhandel - koopcentrum voor omliggend landelijk gebied.

Algemene tendenzen

- Rijksbeleid gericht op verkleinen van de afstand tussen wonen en werken
- Toename van het 'voor-jezelf'-werken, minibedrijven
- Telewerken = plaatsafhankelijk werken
- Teleshoppen = plaatsafhankelijk kopen
- Platteland van agrarisch ondernemen naar wonen in combinatie met recreatief landgebruik.

Tendenzen in Beekbergen

- Vergrijzende bevolking
- Geringe bouwstromen
- Geringe mogelijkheden voor bedrijfsvestiging

- Grootschaligheid in de zorgsector wordt actief afgebouwd waardoor arbeidsplaatsen verdwijnen
- Recreatie: van kamperen naar luxere verblijven; daardoor minder seizoengebonden met (ongewenste) tendens naar jaarverblijven.

Sterke punten

- Aantrekkelijke woonomgeving, dus ook voor telewerken / minibedrijven
- Uitstekende bereikbaarheid
- Alleen duurzame bedrijvigheid mogelijk dankzij de ligging in het groen
- Uitstekend voorzieningenniveau in (para-)medische sector
- Draagvlak voor voorzieningen neemt toe door veelvuldig gebruik van recreatievoorzieningen
- Goede hotel/restaurantvoorzieningen; terrasjes in winkelgebied.

Zwakke punten

- Weinig ruimtelijke vrijheid voor vestiging bedrijvigheid
- Doorgaand verkeer versus aantrekkelijk koopcentrum
- Slecht-weeraccommodatie ontbreekt in scala van recreatieve voorzieningen
- Parkeerbeleid onvoldoende gebaseerd op effecten van landelijke ligging/centrumfunctie voor buitengebied.

- Beekbergen is (gevolg van de reeds ingezette tendens) een forensen dorp, met een relatief hoge mate van vergrijzing, en een redelijk wel varend wisselend bestand aan niet dorpsgebonden inwoners op de recreatiebedrijven.
- Buiten de detailhandel om is sprake van een zekere mate van bedrijvigheid in combinatie met wonen: huisgebonden of in kleinschalige bedrijfsgebouwen (verlaten huidige winkels, bijv.).
- Het nieuwe woningbestand richt zich op (de piek in) de toenemende vergrijzing; via doorstroming vinden jongeren huisvesting. Meer huizen zijn geschikt gemaakt voor dubbele bewoning: oud woont bij jong.



- Het proces van verdere afname tot nog slechts een enkele grotere 'echte' boer is niet tegen te gaan..
- De enken moeten blijven bestaan met behoud van agrarische bestemming.
- Enige toename van kleine bloemen-/groentetelers.
- Buitengebied zal zich blijven kenmerken door ruim wonen, vaak in combinatie met dierenhobby's en hobbyboeren
- Beleid en stimuli zijn nodig om te voorkomen dat wanneer agrarische bedrijven stoppen er zich (in het schemergebied van wel of niet clandestien) ongewenste ontwikkelingen gaan voordoen.

(Zie ook onder hoofdstuk 'sociale structuur')

- Verkoop van streekproducten bij producent of speciale winkeltjes versterkt het gewenste karakter van het dorp en biedt (aanvullende) economische mogelijkheden
- In kleinschalige gebieden heeft het biologisch-agrarisch bedrijf met een hoge productkwaliteit zeker nog toekomst. In de Achterhoek is deze vorm van boeren sterker in ontwikkeling dan op de (meer behoudende) Veluwe. De tot op heden gepropageerde intensivering van de bedrijfsvoering snijdt absoluut geen hout meer.
- Op de specifieke landbouwgronden moeten "grotere" boeren -bij voorkeur in de eco-sfeer- optimale kansen geboden worden om ver snippering, verloedering en slecht onderhouden weilanden tegen te gaan.

Vanwege de werkgelegenheid en de bestedingen zijn de zorgcentra van belang als economische factor. In Beekbergen zijn relatief veel zorgcentra gevestigd.

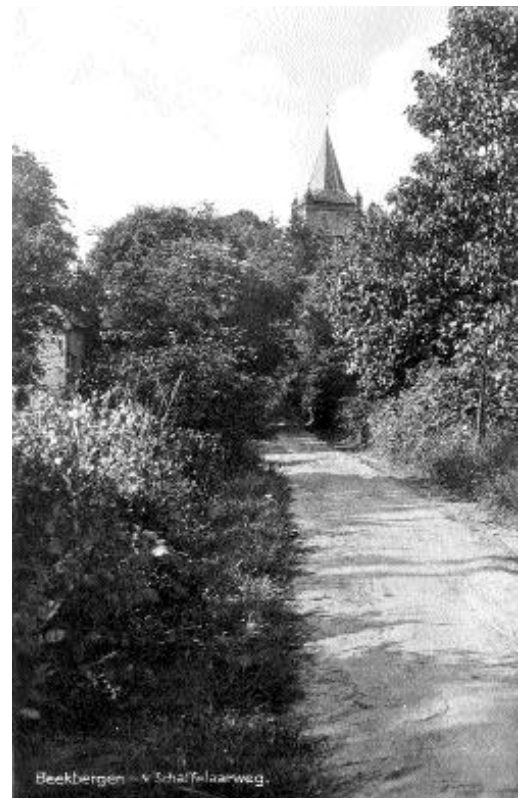
- Het Zonnehuis
- De Vier Dorpen
- Het Immendaal
- Horeb (voorheen de Schakel)
- De Hoogeland Zorggroep
Deze groep is per 1 januari 2000 na fusie, splitsing en herstructurering als volgt samengesteld:
 - Pluryn (Het Hietveld, De Beele, Groesbeekse Tehuizen, De Winckelstegh, Jan Pieter Heye)
 - Atland Zorggroep (Hullenoord, Eemhof, Berghorst, Loohof, Goede Reede, Sprengenhof en Koningin Wilhelmina)
- Philadelphia / Spelderholt
- Leger des Heils (Dit steunpunt heeft een sociaal-maatschappelijke functie zonder een economische factor te zijn).

De zorginstellingen zijn de grootste werkgever in het dorp. Naast het beroepspersoneel in allerlei dienstverbanden is een grote groep vrijwilligers actief. Het overheidsbeleid stuurt er op aan dat vele inwoners van zorgcentra weer temidden van de gemeenschap komen te wonen. Dit houdt in dat sommige zorginstellingen gaan samenwerken. Een voorbeeld is de samenwerking tussen Het Zonnehuis en De Vier Dorpen waarbij gezondheid en zorg als één pakket geleverd gaat worden. De extramurale wooneenheden moeten op beperkte afstand van de centra gelegen zijn om snel hulp te kunnen bieden en reistijdverlies te voorkomen. Ook uit economisch oogpunt moet ernaar gestreefd worden om de zelfstandige woonunits zoveel mogelijk in het dorp verwezenlijken.

- Afgezien van Zonnehuis en (de minder traditionele opzet van) Philadelphia op Spelderholt, zal de grootschalige gezondheidszorg voor een belangrijk deel (zeker 1/3 van huidige bestand) zijn verdwenen richting stedelijk gebied.
- Daarvoor in de plaats moet een ruime invulling komen van woonzorgcombinaties, die deels draait op eigen voorzieningen en deels een beroep blijft doen op de in het dorp aanwezige (para)medische voorzieningen. Daarmee blijft de huidige, relatief ruime aanwezigheid van deze voorzieningen gehandhaafd.
- Op de recreatiebedrijven heeft de tendens naar bungalows en andere luxe vaste bouwsels zich voortgezet en is sprake van min of meer permanente bezetting of zelfs bewoning.
- Het streven moet gericht zijn op een meer wisselende bewoning met hogere bezettingsgraad. Dat leidt tot verbreding van het draagvlak voor een groot aantal voorzieningen in het dorp.
- Naast de basisattracties als Ruitersmolen, VSM, plantentuin Hoogeland, museum Spelderholt, is er een slecht-weeraccommodatie bijgekomen. Beekbergen is ook voor de wintertoerist aantrekkelijk. (Mede vanwege voorzieningen in Apeldoorn)
- Er is een veilig verbindend fietspadennet. Wellicht is een kabelbaan die de kernen verbindt en de Veluwe boven de boomtoppen laat bewonderen levensvatbaar
- Het dorpshart is een logische ontmoetingsplaats voor bewoners en recreanten
- De verblijfshoreca (hotelfunctie) richt zich meer dan nu op blijvers dan op passanten.
- Het huidige bestand detailhandelaren zal in de toekomst afnemen. Het is echter niet denkbeeldig dat anderssoortige ondernemingen wel kans weten te creëren en te benutten.
- Er blijft een volledig basisaanbod, geconcentreerd in de dorpskern. De aanwezigheid van één of twee 'trekkende' bedrijven (grotere supermarkt, leuk warenhuis à la winkel van Sinkel) is een voorwaarde
- In de luwte van de kern ontstaat in de dan verlaten huidige winkelpanden een thematische concentratie van winkel(tje)s en ambachtelijke werk- en verkoopplaatsen, die op zich uitnodigt tot een bezoek aan het dorp
- De aanwezigheid van terrassen en eetgelegenheden accentueert de centrale ontmoetingsfunctie.
- Ondernemers ondersteunen op basis van de de trias: behoud de goede dingen, ga nieuwe dingen niet uit de weg, accepteer en speel in

op onafwendbare tendenzen

- Omdat we zo dicht tegen Apeldoorn aanliggen is het onafwendbaar dat we een forensendorp blijven. Probeer dus geen zaken in Beekbergen te ontwikkelen die je al 'naast de deur' hebt.
- Ontwikkel kleinschalige bedrijfsverzamelgebouwen (vgl. het notaris kantoor) voor minibedrijvigheid, liefst in combinatie met woningen
- Stimuleer mogelijkheden voor kleinschalige bedrijvigheid aan huis (kader: nieuw bestemmingsplan)
- Stimuleer thematische aanvulling op winkelbestand met bijv. antiek zaakjes (vergelijk de bewuste opbouw van Bredevoort als boeken stad)
- Er komt een evenwicht tussen bewoning en de functie als koopcentrum. Autogebruik is (gezien het grote buitengebied) daar onlosmakelijk mee verbonden. Dat aspect dient een positief onderdeel uit te maken van het parkeerbeleid.



II-3 Sociale structuur

Voor alle duidelijkheid geldt ook voor dit hoofdstuk de basisvisie. Beekbergen/Lieren zien als een dorp, met een eigen karakter van groen, natuur en recreatieve mogelijkheden. Een dorp met een volstrekt eigen karakter, dat selfsupporting moet blijven ten aanzien van de primaire behoeften, met betrokken bewoners, met betrokken bedrijven en met een klimaat waarin het voor bewoners -in elke levensfase- en recreanten in alle opzichten goed en veilig toeven

Verenigingsleven is het cement van de sociale structuur en zal ook voortdurende aandacht behoeven. Het faciliteren van verenigingen en groeperingen gericht op sport, spel, ontspanning, creativiteit, kunst en evenementen (ver)dient een hoge prioriteit te krijgen. Zeker de evenementen mogen niet onderbelicht blijven, omdat juist deze een uitingen een stimulans van de gemeenschapszin zijn. Voorbeelden zijn: koninginnedag, 4 mei herdenking, 5 mei viering, darpfestival, wielervedronde, straatvolleybaltoernooi, zaalvolleybaltoernooi en eredag.

Het sportieve en recreatieve aanbod aan jongeren zal op het peil moeten blijven met (meer) flexibele mogelijkheden om trends te volgen.

Voor de 'oudere' jongeren is het van eminent belang dat er in de toekomst voldoende betaalbare woonruimte (gerealiseerd) is om wegtrekken te voorkomen. Wegtrekkende werkende jongeren verstoren de natuurlijke sociale opbouw van het dorp in hoge mate.

De sociale normen en maatschappelijk opvatting over de rolverdeling in gezinnen en andere gemeenschapsvormen zijn aan drastische veranderingen onderhevig. Dit stelt andere eisen aan de middenstand - andere openingstijden en ander assortiment- en aan buitenschoolse opvang van kinderen. Door inventarisatie van vraag en aanbod, van wensen en mogelijkheden en de discrepantie daartussen, kan beleid worden geformuleerd.

Om het dorp als zelfstandige eenheid te laten functioneren met een hoge kwaliteit van de leefbaarheid is een bepaalde toename van het quotum wooneenheden nodig. De kwaliteit heeft te maken met een subtiel evenwicht van factoren met een grote interdependentie. Het belang van een rijk verenigingsleven is evident, maar dat kan alleen bloeien bij vernieuwing en aanwas. Dat evenzo voor allerhande voorzieningen. Als er mensen zijn komen er voorzieningen. Als er voorzieningen zijn komen er mensen. Het omgekeerde gaat evenzeer op. Als mensen wegtrekken..... Zo'n negatieve spiraal zou fnuikend zijn.

Beekbergen en een aantal zorginstellingen zijn met elkaar vergroeid. Het aantal bewoners (1.000) in de zorgcentra maakt een wezenlijk deel uit van de Beekbergense bevolking (4.000).

Gunstige naamsverbondenheid en werkgelegenheid en klandizie geven het belang aan.

Naast het eerder genoemde reïntegratiebeleid bij de zorgcentra is er de tendens om ouderen zolang mogelijk zelfstandig te laten wonen. Dit heeft gevolgen voor de dienstverlening op maat door de zorginstellingen en Thuiszorg. Ook zullen faciliteiten als aanleunwoningen en maaltijden service nadrukkelijk in beeld (moeten) komen.

Na een zorgwekkende periode is het vertrouwen dat het centrum voor verslaafden "Horeb" (voorheen "de Schakel") goed gaat functioneren zonder overlast voor omwonenden.

Met twee huisartsenpraktijken, twee tandartspraktijken, een steunpunt van de Thuiszorg en een ziekenhuis op fietsafstand mag Beekbergen zich goed gefaciliteerd weten.

Een concentratie van de medische dienstverlening in een medisch centrum is wenselijk en haalbaar.

Toeristen hebben in het zomerseizoen een onmiskenbare invloed op het sociale leven in het dorp.

Om deze invloed per saldo positief te laten zijn is het nodig dat er een kwalitatief goed product wordt geleverd. In het hoofdstuk recreatie zijn daartoe voorstellen gedaan.

Het gevaar loert dat het bebouwde deel van het dorp zoveel aandacht krijgt dat de belangen van de zogenoemde buitengebieden worden verontachtzaamd. Juist het buitengebied behoeft voldoende attentie omdat het een pijler is van de sociale structuur. Door afname van het aantal agrariërs en agrarische bedrijven wordt meer en meer grond verhuurd of verkocht aan agrariërs 'op afstand' of aan hobby- of semi-agrariërs. De band met de streek en de authentieke cultuur verdwijnt daarmee. Door (over)vestiging van bewoners die geen streekbinding hebben treedt in sociale opzicht verarming op. Het beleid van gemeente en provincie moet gericht zijn op aantrekkelijk maken van het blijven boeren door de huidige agrarische stand en met name door de jongeren. Door bepaalde teelten en grondgebruik toe te staan, c.q. te stimuleren, op basis van beheersovereenkomsten wordt het aantrekkelijk voor zittende boeren om ecologisch, enkvriendelijk en rendabel te ondernemen.

Epiloog

VAN DE REUS KAN (MAG) KLIMMEN." (S.T. COLERIDGE)



De Smittenberg zag
het verkeer(d) gaan



LITERATUUR

Kernnotitie gemeente Apeldoorn	Verkeerskaart Apeldoorn
Koersbepaling Apeldoornse economie	Ruimte van Nederland; startnotitie RO 1999
Concept stuwwalrandzoneplan	Groeten uit Beekbergen door Panta Rei (Larenstein)
Rapport "Meedenkgroep Verkeer"	De oude beek; een stap vooruit (Larenstein)
Publicaties van W. Venema	Deelnotities dorpsraad en commissies

VERANTWOORDING

Voor de totstandkoming van deze visie tekenen de volgende dorpsraadleden en andere Beekbergenaren die naast betrokkenheid, tevens over relevante vakkennis en/of omgevingsdeskundigheid beschikken. Behalve dat iedereen bij alle onderwerpen betrokken was, kon specifieke kennis worden ingebracht.

Jaap Bakker	Leefbaarheid en veiligheid Milieubeheer en procedures Oud hoofdcommissaris van politie
Ben Balledunks	Ruimtelijke ordening, wonen en demografie Architect
Marcel Glaser	Recreatie Hotelier
Wim Hali	De omgevingsdeskundige Verenigingleven en sport Lid BEMIVO (middenstandsvereniging) Winkelier en spil in verenigingsleven
Pieter Hulsegge	Dorpsraad (secretaris) Organisatie, informatie en terugkoppeling
Bert Huijsman	Zorginstellingen en werkgelegenheid Projectleider zorgsector Contactpersoon Hervormde Kerk
Peter Hupkens	Structuren en onderzoek Wetenschapper TNO
Derk Jan de Jong	Bouwen, Nutsbedrijven, wettelijke kaders Jurist
Gerrit v.h. Loo	Bestemmingplannen, wonen en ruimtelijke ordening Omgevingsdeskundige Makelaar
Huib van Mastrigt	Dorpsraad (penningmeester) Financieel-economische achtergrond
Gert Muller	Economie en zorg Directeur zorginstelling
Onno Muntinga	Dorpsraad (voorzitter). Civiele techniek en planologie Milieudeskundige
Jaap Poortvliet	Landschap en ruimtelijke ordening Landschapsarchitect
Huib van der Stadt	Sociaal-maatschappelijke structuur Huisarts
Hans van der Ven	Sociaal-maatschappelijke structuur Directeur basisschool
Hans Vos	Ruimtelijke ordening en verkeer Verkeerskundige
Nico Willemsen	Recreatie Directeur vakantiepark
Gerrit Woudenberg	Economie Bankdirecteur
Redactie	Hans Vos
Eindredactie	Jaap Bakker, Derk Jan de Jong en Hans Vos
Foto's	Archief Wim Hali

